

## 目論見書補完書面

この書面は、金融商品取引法第 37 条の 3 の規定に基づき、お客様が当投資信託（ファンド）をご購入するにあたり、ご理解していただく必要のある重要事項の情報を、あらかじめ提供するものです。お取引にあたっては、この書面及び目論見書の内容をよくお読みいただき、ご不明な点は、お取引開始前にご確認ください。

※この書面は、投資信託説明書（目論見書）の一部ではなく、マネックス証券の責任の下で作成しているものです。

### 手数料等の諸経費について

- 当ファンドの手数料など諸経費の詳細は目論見書をご覧ください。
- 当ファンドの購入時／換金時の申込手数料は交付目論見書に記載の料率が上限となり、ファンドにより異なります。ファンド毎の申込手数料は当社ウェブサイトのファンド詳細画面または注文画面をご覧ください。コールセンターまでお問い合わせください。
- お客様にご負担いただく申込手数料、信託報酬など諸経費の種類ごとの金額及びその合計額等については、申込内容、保有期間等に応じて異なります。

### クーリング・オフの適用について

当ファンドのお取引に関しては、金融商品取引法第 37 条の 6 の規定の適用はなく、クーリング・オフの対象とはなりませんので、ご注意ください。

## 1. 当ファンドに係る金融商品取引契約の概要

当社は、ファンドの販売会社として、募集の取扱い及び販売等に関する事務を行います。

## 2. 当社が行う金融商品取引業の内容及び方法の概要

当社が行う金融商品取引業は、主に金融商品取引法第 28 条第 1 項の規定に基づく第一種金融商品取引業であり、当社においてファンドのお取引や保護預けを行われる場合は、以下によります。

- お取引にあたっては、保護預り口座、振替決済口座又は外国証券取引口座の開設が必要となります。
- お取引のご注文をいただいたときは、原則として、あらかじめ当該ご注文に係る代金又は有価証券の全部（前受金等）をお預けいただいた上で、ご注文をお受けいたします。
- ご注文いただいたお取引が成立した場合（法令に定める場合を除きます。）には、契約締結時交付書面（取引報告書）をお客様にお渡しいたします（郵送又は電磁的方法による場合を含みます）。万一、記載内容が相違しているときは、速やかに当社お問合せ窓口へ直接ご連絡ください。

### 3. 当社とお客様との利益が相反するおそれ

当社は、当ファンドを販売することにより、目論見書に記載の販売会社が配分を受ける信託報酬を受領することから、当社とお客様との利益が相反するおそれがあります。

なお、上記に加えて、個別の事由によりお客様との利益が相反するおそれがあるファンドにつきましては、補完書面別紙（目論見書に合本しています）にてご説明をしておりますので、必ずご確認ください。

### 4. その他

#### ■一部の外国籍投資信託における当社ウェブサイトおよび各交付書面の口数表示について

当社ウェブサイトおよび各交付書面において、ファンド名称の前に以下の記号のつくファンドの口数は、お客様が本来保有する口数に一定の倍率を乗じた値で表示されます。

##### ・ファンド名称の前に●がつくファンド

お客様が本来保有する口数の100倍の値を表示しています。

（例）実際のお客様の保有口数が100口の場合、10,000口と表示されます。

##### ・ファンド名称の前に◆がつくファンド

お客様が本来保有する口数の1,000倍の値を表示しています。

（例）実際のお客様の保有口数が100口の場合、100,000口と表示されます。

#### ■マネックス証券におけるファンド毎の手数料の上限

- ・購入時申込手数料 最大 3.85%（税込）

インターネットを通じてお客様が取引する場合の購入時申込手数料は無料（ノーロード）です。

#### ■購入時における申込手数料の計算例

購入時における申込手数料は、購入金額（購入口数×1口あたりの購入価額）に、ファンドごとの申込手数料率を乗じて計算します。

申込手数料率 3.3%（税込）のファンドをご購入される場合

##### （例1）口数指定で購入する場合（円貨決済）

購入価額 10,000円（1万口あたり）で100万口ご購入いただく場合

申込手数料（税込）＝10,000円×100万口÷10,000口×3.3%＝33,000円となり、合計 1,033,000円（税込）お支払いいただくこととなります。

##### （例2）口数指定で購入する場合（外貨決済）

購入価額 10米ドル（1口あたり）で1万口ご購入いただく場合

申込手数料（税込）＝10米ドル×1万口÷1口×3.3%＝3,300米ドルとなり、合計 103,300米ドル（税込）お支払いいただくこととなります。

(例3) 金額指定で購入する場合（[ ]内は外貨決済を選択した場合の例）

100万円[10万米ドル]の金額指定でご購入いただく場合、お支払いいただく100万円[10万米ドル]の中から申込手数料（税込）をいただきますので、100万円[10万米ドル]全額がファンドの購入金額となるものではありません。

※上記は計算例となります。実際の申込手数料金額（税込）は端数処理等により上記の計算式で求めた結果と必ずしも一致しない場合があります。

## 5. 当社の概要

- ・ 商号等 マネックス証券株式会社  
金融商品取引業者 関東財務局長（金商）第165号
- ・ 本店所在地 〒107-6025 東京都港区赤坂一丁目12番32号
- ・ 設立 1999年5月
- ・ 資本金 13,195,101,821円※
- ・ 主な事業 金融商品取引業
- ・ 加入協会 日本証券業協会、一般社団法人 第二種金融商品取引業協会、  
一般社団法人 金融先物取引業協会、  
一般社団法人 日本暗号資産等取引業協会、  
一般社団法人 日本投資顧問業協会
- ・ 指定紛争解決機関 特定非営利活動法人 証券・金融商品あっせん相談センター
- ・ 連絡先 ご不明な点がございましたら、下記までお問合せください。  
お客様ダイヤル 0120-846-365（通話料無料）  
03-6737-1666（携帯電話・一部IP電話）  
ログインIDと電話認証番号をご用意ください。  
当社ウェブサイト ログイン後の「ヘルプ・お問合せ」の入力フォームからお問合せいただけます。

※当社の資本金の額は変動する場合があります。最新の内容については、当社ウェブサイト（<https://info.monex.co.jp/company/summary.html>）でご確認ください。

### 当社に対するご意見・苦情等に関するご連絡窓口

当社に対するご意見・苦情等に関しては、以下の窓口で承っております。

窓 口：お客様ダイヤル

電話番号：固定電話 0120-846-365（無料）

：携帯電話・一部IP電話 03-6737-1666（有料）

受付時間：8時00分～17時00分（平日）

## **金融 ADR 制度のご案内**

金融 ADR 制度とは、お客様と金融機関との紛争・トラブルについて、裁判手続き以外の方法で簡易・迅速な解決を目指す制度です。

金融商品取引業等業務に関する苦情及び紛争・トラブルの解決措置として、金融商品取引法上の指定紛争解決機関である「特定非営利活動法人 証券・金融商品あっせん相談センター (FINMAC)」を利用することができます。

住 所 : 〒103-0025 東京都中央区日本橋茅場町二丁目1番1号 第二証券会館

電話番号 : 0120-64-5005

FINMAC は公的な第三者機関であり、当社の関連法人ではありません。

受付時間 : 月曜日～金曜日 9時00分～17時00分 (祝日を除く)

以 上

(2025年8月)

KTM\_TOUSHIN\_3.0

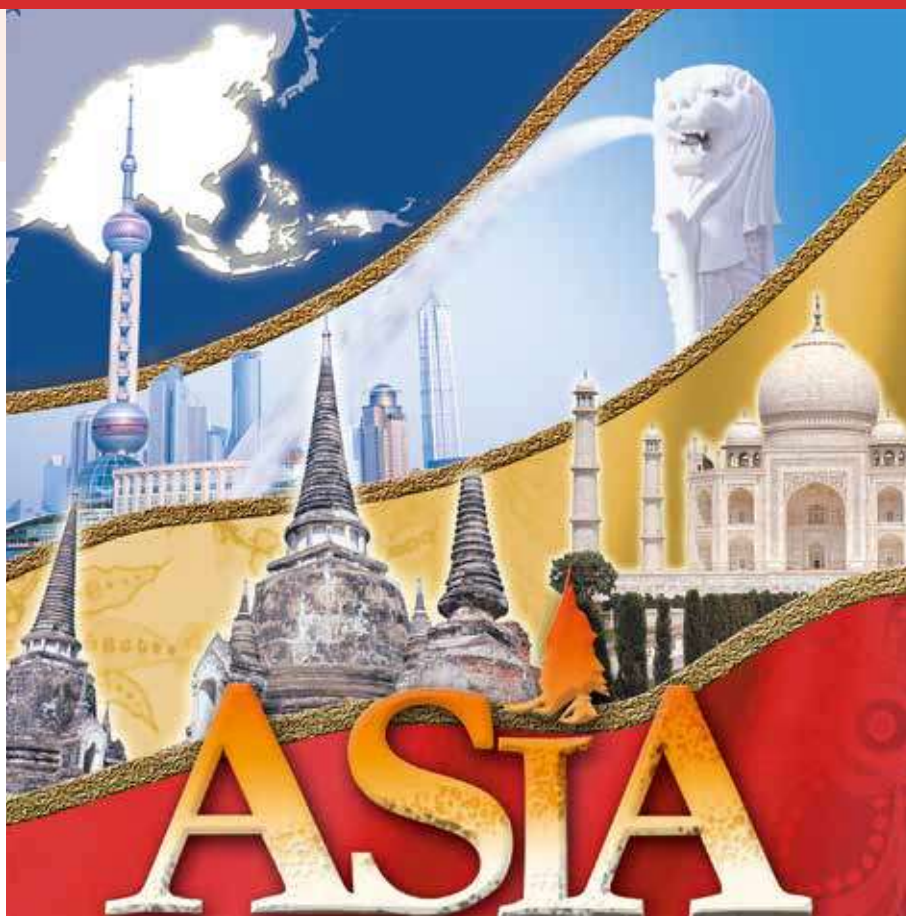




# アジア好配当株ファンド



追加型投信 / 海外 / 株式



ご購入に際しては、本書の内容を十分にお読みください。

**委託会社** ファンドの運用の指図等を行います。

**三井住友DSアセットマネジメント株式会社**

金融商品取引業者登録番号: 関東財務局長(金商)第399号

<委託会社への照会先>

ホームページ: <https://www.smd-am.co.jp>

コールセンター: 0120-88-2976

[受付時間] 午前9時~午後5時(土、日、祝・休日を除く)

**受託会社** ファンドの財産の保管および管理等を行います。

**三井住友信託銀行株式会社**

本書は、金融商品取引法(昭和23年法律第25号)第13条の規定に基づく目論見書です。

ファンドに関する投資信託説明書(請求目論見書)を含む詳細な情報は左記の委託会社のホームページで閲覧できます。また、本書には信託約款の主な内容が含まれておりますが、信託約款の全文は投資信託説明書(請求目論見書)に添付されております。ファンドの販売会社、ファンドの基準価額、その他ご不明な点は、左記の委託会社までお問い合わせください。

## 委託会社の概要

委託会社名 三井住友DSアセットマネジメント株式会社

設立年月日 1985年7月15日

資本金 20億円(2026年2月27日現在)

運用する投資信託財産の  
合計純資産総額 17兆8,423億円(2026年2月27日現在)

## 商品分類・属性区分

### 商品分類

単位型・追加型	投資対象地域	投資対象資産 (収益の源泉)
追加型	海外	株式

### 属性区分

投資対象資産	決算頻度	投資対象地域	投資形態	為替ヘッジ
その他資産 (投資信託証券 (株式 一般))	年4回	アジア	ファミリー ファンド	なし

※属性区分の「為替ヘッジ」は、対円での為替変動リスクに対するヘッジの有無を記載しています。

※商品分類、属性区分は、一般社団法人資産運用業協会「商品分類に関する指針」に基づき記載しています。商品分類、属性区分の全体的な定義等は一般社団法人資産運用業協会のホームページ(<https://www.imaj.or.jp/>)をご覧ください。

- 委託会社は、ファンドの募集について、金融商品取引法第5条の規定により有価証券届出書を2026年5月13日に関東財務局長に提出しており、2026年5月14日にその届出の効力が生じております。
- ファンドの商品内容に関して、重大な約款変更を行う場合には、委託会社は、投資信託及び投資法人に関する法律(昭和26年法律第198号)に基づき事前に受益者の意向を確認いたします。
- ファンドの信託財産は受託会社により保管されますが、信託法によって受託会社の固有財産等との分別管理等が義務付けられています。
- 投資信託説明書(請求目論見書)は、販売会社にご請求いただければ当該販売会社を通じて交付いたします。ご請求された場合は、その旨をご自身で記録しておくようにしてください。

## ファンドの目的

アジア好配当株マザーファンド(以下「マザーファンド」ということがあります。)への投資を通じて、主としてアジア諸国(除く日本)の株式へ投資することにより、安定した配当収入の確保とともに信託財産の長期的な成長を図ることを目標として運用を行います。

## ファンドの特色

**1** マザーファンドへの投資を通じて、アジア諸国(除く日本)の好配当株式へ分散投資することにより、安定した配当収入の確保と中長期的な値上がり益の獲得を目指します。

- 主に配当利回りに着目しつつ、配当の安定性や成長性を考慮し、相対的に配当利回りの高い銘柄を中心に投資します。
- 個別銘柄の流動性、ファンダメンタルズおよび株価水準等も勘案し、組入銘柄を決定します。
- 特定の国や業種に極端に偏ることなく、分散することを基本とします。

### 主要投資対象国・地域

香港、韓国、中国、台湾、シンガポール、インド、マレーシア、タイ、フィリピン、インドネシア、パキスタン、ベトナム など

※上記の国・地域の全てに投資するものではありません。また、上記以外のアジア諸国へ投資する場合があります。  
※株式のほかに、預託証券(DR)や投資対象国の企業の株価に連動する効果を有する債券などに投資する場合があります。



### 配当利回りとは

株価に対する実績年間配当金の割合(1株当たり実績年間配当金÷株価)です。

### 預託証券(DR)とは

Depositary Receiptの略で、ある国の企業の株式を当該国外の市場で流通させるため、現地法に従い発行した代替証券です。株式と同様に金融商品取引所等で取引されます。

**2** 実質的な運用は、スミトモ ミツイ DS アセットマネジメント(ホンコン)リミテッドが行います。

- マザーファンドの運用の指図に関する権限の一部を、スミトモ ミツイ DS アセットマネジメント(ホンコン)リミテッドに委託します。

**3** 実質組入外貨建資産については、原則として対円での為替ヘッジは行いません。

- 基準価額は為替変動の影響を受けます。

## 4

毎決算時に、原則として分配を目指します。

- 決算日は毎年2月、5月、8月、11月の15日(休業日の場合は翌営業日)とします。
- 委託会社の判断により分配を行わない場合もあるため、将来の分配金の支払いおよびその金額について保証するものではありません。

### ▶ 分配のイメージ

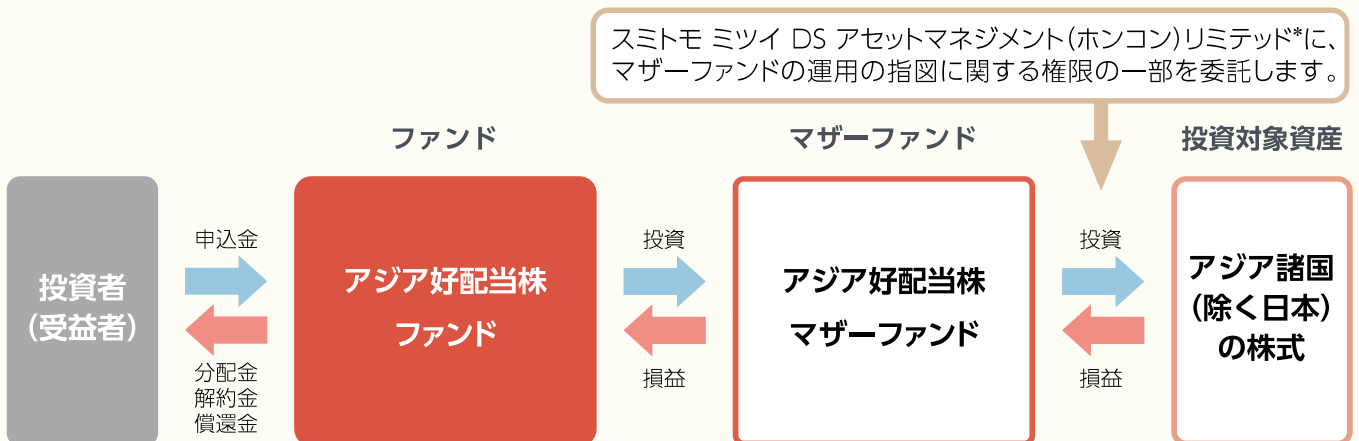
1月	2月	3月	4月	5月	6月	7月	8月	9月	10月	11月	12月
	決算 ¥			決算 ¥			決算 ¥			決算 ¥	

※上記はイメージであり、将来の分配金の支払いおよびその金額について示唆、保証するものではありません。

※資金動向、市況動向、残存信託期間、残存元本等によっては、上記のような運用ができない場合があります。

## ファンドのしくみ

■ファミリーファンド方式を採用し、マザーファンドの組入れを通じて、実際の運用を行います。



\*スミトモ ミツイ DS アセットマネジメント(ホンコン)リミテッドは、委託会社の子会社(100%出資)であり、委託会社の信託報酬の中から、運用指図権限の委託にかかる報酬を受領します。

## マザーファンドの実質的な運用を行う運用会社について

### [ スミトモ ミツイ DS アセットマネジメント(ホンコン)リミテッドの概要 ]

設立	1988年2月5日	拠点	香港
従業員数	30名 (うち運用プロフェッショナル12名)	運用資産残高	約962億円

(注)従業員数は2025年10月1日現在、運用資産残高は2025年9月末現在

(出所)スミトモ ミツイ DS アセットマネジメント(ホンコン)リミテッドの情報を基に委託会社作成

# ファンドの目的・特色

## [ マザーファンドの運用プロセス ]

■マザーファンドの実質的な運用は、スミトモ ミツイ DS アセットマネジメント (ホンコン) リミテッドが行います。

■投資部(ファンドマネージャー8名\*、平均運用経験15年\*)が担当します。

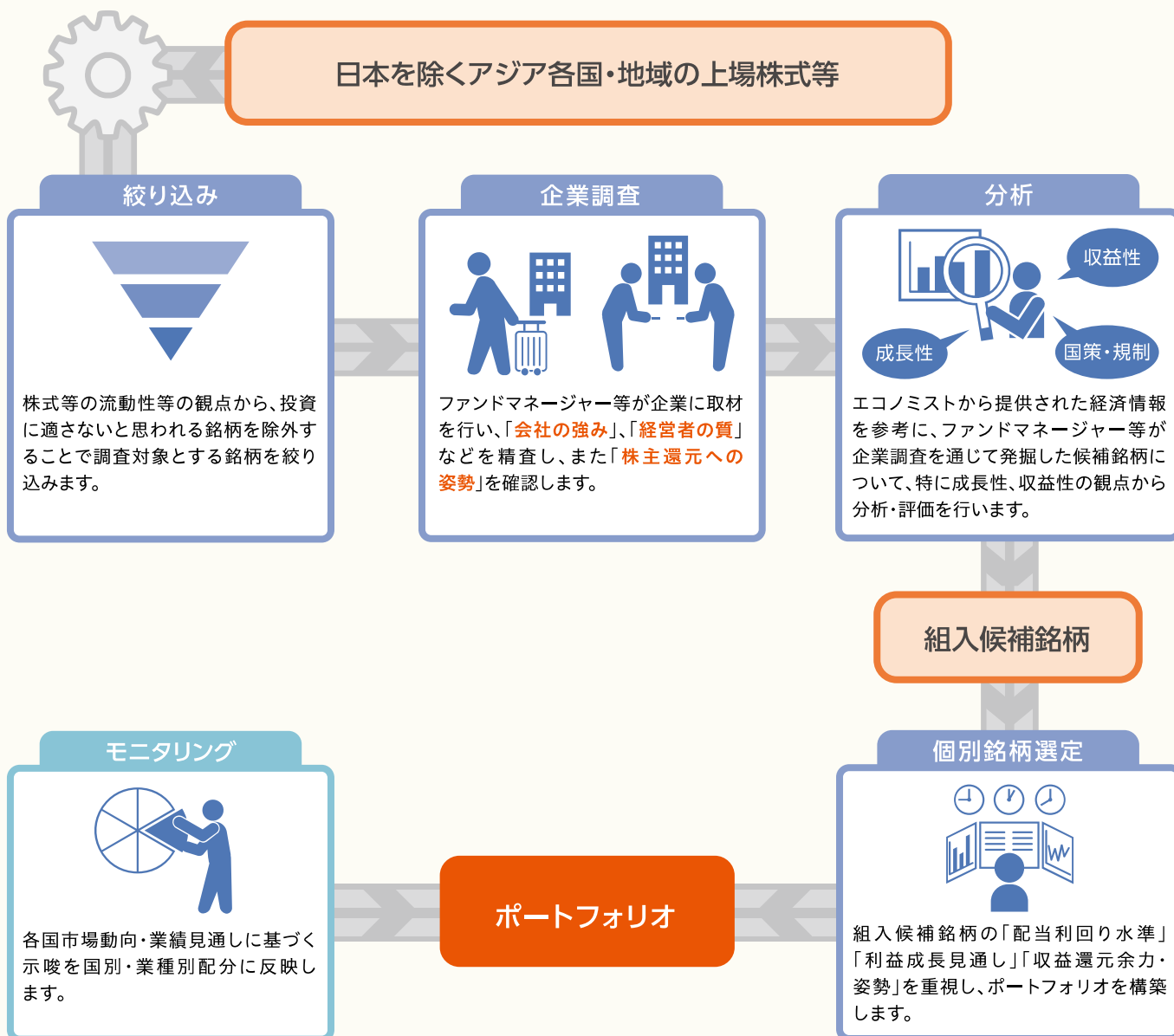
\*2025年11月1日現在

### Voice

#### 運用担当者からのメッセージ

当ファンドは、経済発展に伴い持続的な業績拡大が期待できるアジア各国・地域の株式等から配当利回りに着目して投資するファンドです。企業調査にあたっては、「現金収益を創出する能力」「健全な財務内容」「経営陣の将来の業績に対する確信度」「株主還元の姿勢」を重視します。そのうえで、アジア各国・

地域の幅広い産業から高い配当利回りと安定的・持続的な配当の拡大が期待できる企業に投資を行います。経験豊富なファンドマネージャー等による調査体制を活用し、安定的な配当収益と長期的な値上がり益を通じて、投資家の皆さまにご満足いただける投資収益を目指します。



※上記は、投資者の皆さまに当ファンドの運用プロセスについてわかりやすくお伝えするため、専門用語等を言い換えたり、省略している場合があります。

※上記の運用プロセスは2026年2月末現在のものであり、今後変更される場合があります。

## 主な投資制限

- 株式への実質投資割合には制限を設けません。
- 外貨建資産への実質投資割合には制限を設けません。
- デリバティブ取引は、価格変動リスクを回避する目的ならびに投資対象資産を保有した場合と同様の損益を実現する目的以外には利用しません。
- 外国為替予約取引は、為替変動リスクを回避する目的以外には利用しません。

## 分配方針

- 年4回(原則として毎年2月、5月、8月、11月の15日。休業日の場合は翌営業日)決算を行い、分配を行います。
- 分配対象額は、経費控除後の利子、配当等収益と売買益(評価損益を含みます。)等の範囲内とします。
- 分配金額は、委託会社が基準価額水準、市況動向等を勘案して決定します。

※委託会社の判断により分配を行わない場合もあるため、将来の分配金の支払いおよびその金額について保証するものではありません。

ファンドは計算期間中の基準価額の変動にかかわらず継続的な分配を目指します。このため、計算期間中の基準価額の上昇分を上回る分配を行う場合があります。分配金額は運用状況等により変動することがあります。

## 分配金に関する留意事項

- 分配金は、預貯金の利息とは異なり、ファンドの純資産から支払われますので、分配金が支払われると、その金額相当分、基準価額は下がります。

ファンドで分配金が  
支払われるイメージ



- 分配金は、計算期間中に発生した収益(経費控除後の配当等収益および評価益を含む売買益)を超えて支払われる場合があります。その場合、当期決算日の基準価額は前期決算日と比べて下落することになります。  
また、分配金の水準は、必ずしも計算期間におけるファンドの収益率を示すものではありません。
- 投資者のファンドの購入価額によっては、分配金の一部または全部が、実質的には元本の一部払戻しに相当する場合があります。ファンド購入後の運用状況により、分配金額より基準価額の値上がり小さかった場合も同様です。

## 基準価額の変動要因

- 当ファンドは、値動きのある有価証券等に投資しますので、基準価額は変動します。したがって、投資者の**投資元本は保証されているものではなく、基準価額の下落により、損失を被り、投資元本を割り込む**ことがあります。
- 運用の結果として信託財産に生じた**利益および損失は、すべて投資者に帰属**します。
- 投資信託は**預貯金と異なります**。また、一定の投資成果を保証するものではありません。
- 当ファンドの主要なリスクは以下の通りです。



### 価格変動リスク

#### 株式市場リスク…株価の下落は、基準価額の下落要因です

内外の経済動向や株式市場での需給動向等の影響により株式相場が下落した場合、ファンドの基準価額が下落する要因となります。また、個々の株式の価格はその発行企業の事業活動や財務状況等によって変動し、株価が下落した場合はファンドの基準価額が下落する要因となります。



#### 信用リスク…債務不履行の発生等は、基準価額の下落要因です

ファンドが投資している有価証券や金融商品において債務不履行が発生あるいは懸念される場合、またはその発行体が経営不安や倒産等に陥った場合には、当該有価証券や金融商品の価格が下がったり、投資資金を回収できなくなったりすることがあります。これらはファンドの基準価額が下落する要因となります。



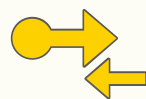
#### 為替変動リスク…円高は基準価額の下落要因です

外貨建資産への投資は為替変動の影響を受けます。ファンドが保有する外貨建資産の価格が現地通貨ベースで上昇する場合であっても、当該現地通貨が対円で下落する(円高となる)場合、円ベースでの評価額が下落し、基準価額が下落することがあります。



#### カントリーリスク…投資国の政治・経済等の不安定化は、基準価額の下落要因です

海外に投資を行う場合には、投資先の国の政治・経済・社会状況の不安定化、取引規制や税制の変更等によって投資した資金の回収が困難になることや、その影響により投資する有価証券等の価格が大きく変動することがあり、基準価額が下落する要因となります。特に投資先が新興国の場合、その証券市場は先進国の証券市場に比べ、より運用上の制約が大きいことが想定されます。また、先進国に比べ、一般に市場規模が小さいため、有価証券の需給変動の影響を受けやすく、価格形成が偏ったり、変動性が大きくなる傾向が考えられます。



#### 流動性リスク…市場規模の縮小・取引量の低下により、不利な条件での取引を余儀なくされることは、基準価額の下落要因です

有価証券等を大量に売買しなければならない場合、あるいは市場を取り巻く外部環境に急激な変化があり、市場規模の縮小や市場の混乱が生じた場合等に、十分な数量の売買ができなかったり、通常よりも不利な価格での取引を余儀なくされることがあります。これらはファンドの基準価額が下落する要因となります。

## その他の留意点

- 当ファンドは「ファミリーファンド方式」により運用するため、当ファンドと同じマザーファンドを投資対象とする他のベビーファンドに追加設定・一部解約により資金の流出入が生じた場合、その結果として、当該マザーファンドにおいても組入有価証券の売買等が生じ、当ファンドの基準価額に影響を及ぼすことがあります。
- ファンドのお申込みに関しては、クーリング・オフ制度の適用はありません。
- ファンドは、大量の解約が発生し短時間で解約資金を手当てする必要がある場合や主たる取引市場において市場環境が急変した場合等に、一時的に組入資産の流動性が低下し、市場実勢から期待できる価格で取引できないリスク、取引量が限られてしまうリスクがあります。  
これにより、基準価額にマイナスの影響を及ぼす可能性、換金申込みの受け付けが中止となる可能性、既に受け付けた換金申込みが取り消しとなる可能性、換金代金のお支払いが遅延する可能性等があります。

## リスクの管理体制

- 委託会社では、運用部門から独立した組織を設置し、運用リスク管理を行っています。
- リスク管理担当部は、信託約款等に定める各種投資制限やリスク指標のモニタリングを実施し、制限に対する抵触等があった場合には運用部門に対処要請等を行い、結果をリスク管理会議へ報告します。  
また、ファンドのパフォーマンスの分析・評価を行い、結果を運用評価会議等へ報告することで、運用方針等との整合性を維持するよう適切に管理しています。  
さらに、流動性リスク管理について規程を定め、ファンドの組入資産の流動性リスクのモニタリングやストレステストを実施するとともに、緊急時対応策等の策定や有効性の検証等を行います。なお、当該流動性リスクの適切な管理の実施等について、定期的にリスク管理会議へ報告します。
- コンプライアンス担当部は、法令・諸規則等の遵守状況の確認等を行い、結果をコンプライアンス会議に報告します。

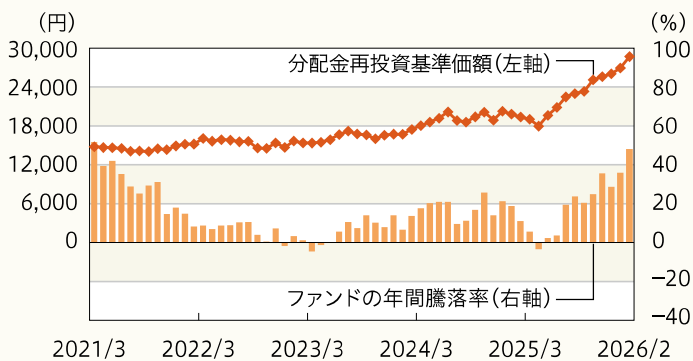
## (参考情報) 投資リスクの定量的比較

### ファンドの年間騰落率および 分配金再投資基準価額の推移

各月末におけるファンドの1年間の騰落率と分配金再投資基準価額の推移を表示したものです。

**年間騰落率:**  
2021年3月～2026年2月

**分配金再投資基準価額:**  
2021年3月～2026年2月

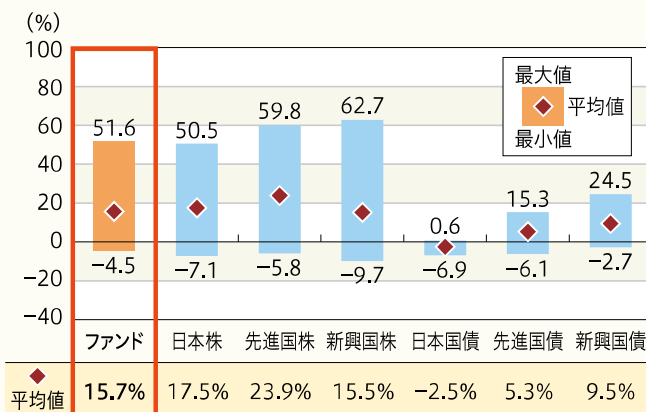


### ファンドと他の代表的な 資産クラスとの騰落率の比較

ファンドおよび他の代表的な資産クラスについて、各月末における1年間の騰落率の平均・最大・最小を比較したものです。

**ファンド:**  
2021年3月～2026年2月

**他の資産クラス:**  
2021年3月～2026年2月



※年間騰落率、分配金再投資基準価額は、分配金(税引前)を分配時に再投資したものと仮定して計算したものです。  
※分配実績がない場合は、分配金再投資基準価額は基準価額と同じです。

※ファンドの騰落率は、分配金(税引前)を分配時に再投資したものと仮定して計算しており、実際の基準価額をもとに計算したものと異なります。  
※すべての資産クラスがファンドの投資対象とは限りません。

## 各資産クラスの指数

日本株	<b>配当込みTOPIX(TOPIX(東証株価指数、配当込み))</b> 日本の株式市場を広範に網羅するとともに、投資対象としての機能性を有するマーケット・ベンチマークです。同指数の指数値および同指数にかかる標章または商標は、株式会社JPX総研または株式会社JPX総研の関連会社(以下「JPX」といいます。)の知的財産であり、指数の算出、指数値の公表、利用など同指数に関するすべての権利・ノウハウおよび同指数にかかる標章または商標に関するすべての権利はJPXが有します。JPXは、同指数の指数値の算出または公表の誤謬、遅延または中断に対し、責任を負いません。
先進国株	<b>MSCIコクサイ・インデックス(グロス配当込み、円ベース)</b> MSCI Inc.が開発した指数で、日本を除く世界の主要先進国の株式を対象としています。同指数に関する著作権、知的所有権その他一切の権利はMSCI Inc.に帰属します。同社は同指数の内容を変更する権利および公表を停止する権利を有しています。
新興国株	<b>MSCIエマージング・マーケット・インデックス(グロス配当込み、円ベース)</b> MSCI Inc.が開発した指数で、新興国の株式を対象としています。同指数に関する著作権、知的所有権その他一切の権利はMSCI Inc.に帰属します。同社は同指数の内容を変更する権利および公表を停止する権利を有しています。
日本国債	<b>NOMURA-BPI(国債)</b> 野村フィデューシャリー・リサーチ&コンサルティング株式会社が公表する指数で、国内で発行された公募固定利付国債を対象としています。NOMURA-BPIに関する一切の知的財産権その他の一切の権利は野村フィデューシャリー・リサーチ&コンサルティング株式会社に帰属しております。また、同社は、ファンドの運用成果に対して一切の責任を負うものではありません。
先進国債	<b>FTSE世界国債インデックス(除く日本、円ベース)</b> FTSE Fixed Income LLCにより運営されている指数で、日本を除く世界の主要国の国債を対象としています。同指数に関する著作権、知的所有権、その他一切の権利は、FTSE Fixed Income LLCに帰属します。同社は、当ファンドのスポンサーではなく、当ファンドの推奨、販売あるいは販売促進を行っておりません。このインデックスのデータは、情報提供のみを目的としており、同社は、当該データの正確性および完全性を保証せず、データの誤謬、脱漏または遅延につき何ら責任を負いません。
新興国債	<b>JPモルガン・ガバメント・ボンド・インデックス-エマージング・マーケット・グローバル・ダイバーシファイド(円ベース)</b> J.P. Morganが算出、公表する指数で、新興国が発行する現地通貨建て国債を対象としています。同指数に関する著作権等の知的財産権およびその他一切の権利はJ.P. Morganに帰属します。

※海外の指数は、為替ヘッジなしによる投資を想定して、円ベースとしています。

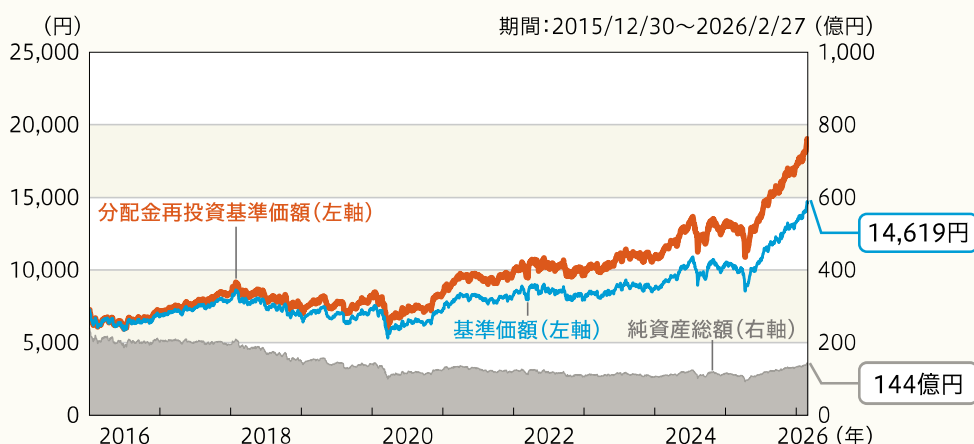
※上記各指数の発行者および許諾者は、当ファンドの運用成果等に関して一切責任を負いません。

# 運用実績

基準日:2026年2月27日

※ファンドの運用実績はあくまで過去の実績であり、将来の運用成果を約束するものではありません。  
※委託会社ホームページにおいてもファンドの運用状況は適宜開示しています。

## 基準価額・純資産の推移



※分配金再投資基準価額、基準価額は、1万口当たり、信託報酬控除後です。  
※分配金再投資基準価額は、上記期間における分配金(税引前)を分配時に再投資したものと仮定して計算した価額です。

## 分配の推移

決算期	分配金
2026年 2月	50円
2025年11月	50円
2025年 8月	50円
2025年 5月	50円
2025年 2月	50円
設定来累計	5,450円

※分配金は1万口当たり、税引前です。  
※直近5計算期間を記載しています。

## 主要な資産の状況

### ■アジア好配当株ファンド

#### 資産別構成

資産の種類	国・地域	比率(%)
親投資信託受益証券	日本	100.03
現金・預金・その他の資産(負債控除後)		△0.03
合計(純資産総額)		100.00

#### 主要投資銘柄(上位10銘柄)

国・地域	種類	銘柄名	比率(%)
日本	親投資信託受益証券	アジア好配当株マザーファンド	100.03

※比率は、ファンドの純資産総額に対する時価の比率です。  
※「主要投資銘柄(上位10銘柄)」は組入有価証券が10銘柄に満たない場合はすべてを記載しています。

# 運用実績

基準日:2026年2月27日

※ファンドの運用実績はあくまで過去の実績であり、将来の運用成果を約束するものではありません。  
※委託会社ホームページにおいてもファンドの運用状況は適宜開示しています。

## ■アジア好配当株マザーファンド

### 資産別構成

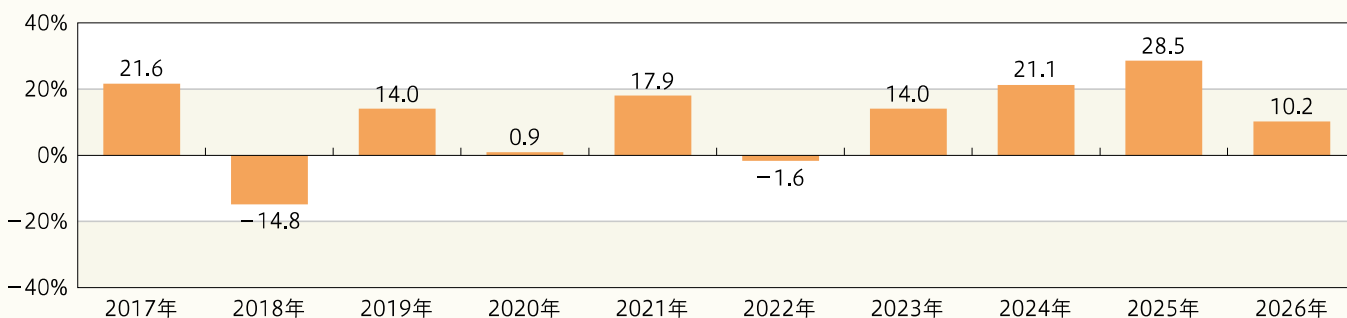
資産の種類	国・地域	比率(%)
株式	台湾	23.82
	韓国	14.03
	中国	13.75
	ケイマン諸島	13.67
	シンガポール	10.48
	タイ	3.77
	その他	14.12
投資証券	ケイマン諸島	2.29
現金・預金・その他の資産(負債控除後)		4.08
合計(純資産総額)		100.00

### 主要投資銘柄(上位10銘柄)

国・地域	種類	銘柄名	業種	比率(%)
韓国	株式	SAMSUNG ELECTRONICS-PREF	テクノロジー・ハードウェアおよび機器	4.51
シンガポール	株式	DBS GROUP HOLDINGS LTD	銀行	4.41
韓国	株式	KB FINANCIAL GROUP INC	銀行	4.13
台湾	株式	ASE TECHNOLOGY HOLDING CO LT	半導体・半導体製造装置	3.90
台湾	株式	ACTER GROUP CORP LTD	資本財	2.89
台湾	株式	HON HAI PRECISION INDUSTRY	テクノロジー・ハードウェアおよび機器	2.87
中国	株式	CHINA MERCHANTS BANK-H	銀行	2.85
シンガポール	株式	OVERSEA-CHINESE BANKING CORP	銀行	2.75
ケイマン諸島	株式	SHENZHOU INTERNATIONAL GROUP	耐久消費財・アパレル	2.70
台湾	株式	CTBC FINANCIAL HOLDING CO LT	銀行	2.52

※比率は、マザーファンドの純資産総額に対する時価の比率です。

### 年間収益率の推移(暦年ベース)



※収益率は、分配金(税引前)を分配時に再投資したものと仮定して計算しています。分配実績がない場合は、基準価額の騰落率です。

※2026年の収益率は、年初から基準日までの騰落率です。

※ファンドにはベンチマークはありません。

## お申込みメモ

### 購入時

購 入 単 位	お申込みの販売会社にお問い合わせください。
購 入 価 額	購入申込受付日の翌営業日の基準価額
購 入 代 金	販売会社の定める期日までにお支払いください。

### 換金時

換 金 単 位	お申込みの販売会社にお問い合わせください。
換 金 価 額	換金申込受付日の翌営業日の基準価額
換 金 代 金	原則として、換金申込受付日から起算して5営業日目からお支払いします。

### 申込関連

申 込 締 切 時 間	原則として、購入・換金の申込みにかかる、販売会社所定の事務手続きが午後3時30分までに完了したものを当日の申込受付分とします。なお、販売会社によっては対応が異なる場合がありますので、お申込みの販売会社にご確認ください。
購 入 の 申 込 期 間	2026年5月14日から2026年11月12日まで ※申込期間は、上記期間満了前に有価証券届出書を提出することにより更新されます。
申 込 不 可 日	以下に当たる場合には、購入・換金のお申込みを受け付けません。 ●香港取引決済所の休業日
換 金 制 限	信託財産の資金管理を円滑に行うため、大口の換金申込みに制限を設ける場合があります。
購 入 ・ 換 金 申 込 受 付 の 中 止 及 び 取 消 し	取引所等における取引の停止、決済機能の停止、その他やむを得ない事情があるときは、購入・換金申込みの受付中止や既に受け付けた購入・換金申込みの取消しをする場合があります。

### 決算日・収益分配

決 算 日	毎年2月、5月、8月、11月の15日(休業日の場合は翌営業日)
収 益 分 配	<p>年4回決算を行い、分配方針に基づき分配を行います。(委託会社の判断により分配を行わない場合もあります。)</p> <p>分配金支払いコース:原則として、分配金は税金を差し引いた後、決算日から起算して5営業日目までにお支払いいたします。</p> <p>分配金再投資コース:原則として、分配金は税金を差し引いた後、無手数料で再投資いたします。</p> <p>※販売会社によってはいずれか一方のみの取扱いとなる場合があります。</p>

## お申込みメモ

### その他

信託期間	無期限(2007年3月2日設定)
繰上償還	<p>以下の場合には、繰上償還をすることがあります。</p> <ul style="list-style-type: none"> <li>● 繰上償還をすることが受益者のため有利であると認めるとき</li> <li>● 残存口数が30億口を下回る事となったとき</li> <li>● その他やむを得ない事情が発生したとき</li> </ul>
信託金の限度額	3,500億円
公 告	原則として、電子公告の方法により行い、委託会社のホームページ( <a href="https://www.smd-am.co.jp">https://www.smd-am.co.jp</a> )に掲載します。
運用報告書	毎年2月、8月の決算時および償還時に交付運用報告書を作成し、販売会社を通じて受益者へ交付します。
基準価額の 照会方法	ファンドの基準価額は、販売会社または委託会社にお問い合わせいただけます。また、原則として翌日付の日本経済新聞朝刊紙面に、「ア好配当」として掲載されます。
課税関係	<ul style="list-style-type: none"> <li>● 課税上は株式投資信託として取り扱われます。</li> <li>● 公募株式投資信託は税法上、一定の要件を満たした場合に限りNISA(少額投資非課税制度)の適用対象となります。</li> <li>● 当ファンドは、NISAの「成長投資枠(特定非課税管理勘定)」の対象ですが、販売会社により取扱いが異なる場合があります。詳しくは、販売会社にお問い合わせください。</li> <li>● 配当控除および益金不算入制度の適用はありません。</li> </ul> <p>※上記は、2026年2月末現在のものです。税法が改正された場合等には、変更される場合があります。</p>

## ファンドの費用・税金

### ■ファンドの費用

#### 投資者が直接的に負担する費用

##### 購入時・換金時

購入時手数料	購入価額に <b>3.3% (税抜き3.0%) を上限</b> として、販売会社毎に定める手数料率を乗じた額です。詳しくは販売会社にお問い合わせください。 購入時手数料は販売会社によるファンドの募集・販売の取扱い事務等の対価です。
信託財産留保額	ありません。

#### 投資者が信託財産で間接的に負担する費用

##### 保有時

**運用管理費用 (信託報酬)** ファンドの純資産総額に**年1.496% (税抜き1.36%)**の率を乗じた額とします。運用管理費用(信託報酬)は日々計上され、ファンドの基準価額に反映されます。なお、毎計算期末または信託終了のときに、信託財産から支払われます。

<運用管理費用(信託報酬)の配分(税抜き)>

純資産総額の規模	委託会社	販売会社	受託会社
500億円未満の場合	年0.65%	年0.65%	年0.06%
500億円以上 1,000億円未満の場合	年0.60%	年0.70%	年0.06%
1,000億円以上 の場合	年0.55%	年0.75%	年0.06%

※上記の配分には別途消費税等相当額がかかります。

※委託会社の報酬には、アジア好配当株マザーファンドの運用指図に関する権限の委託先への報酬(上限年0.39%)が含まれております。

委託会社が受け取る報酬のうち、一定割合を上記の委託先に支払います。

支払先	役務の内容
委託会社	ファンドの運用およびそれに伴う調査、受託会社への指図、基準価額の算出、法定書面等の作成等の対価
販売会社	交付運用報告書等各種書類の送付、口座内でのファンドの管理、購入後の情報提供等の対価
受託会社	ファンドの財産の保管および管理、委託会社からの指図の実行等の対価

**その他の費用・手数料** 以下のその他の費用・手数料について信託財産からご負担いただきます。

- 監査法人等に支払われるファンドの監査費用
- 有価証券の売買時に発生する売買委託手数料
- 資産を外国で保管する場合の費用 等

※上記の費用等については、運用状況等により変動するため、事前に料率、上限額等を示すことができません。

※上記の手数料等の合計額については、保有期間等に応じて異なりますので、表示することができません。

## ファンドの費用・税金

### ■税金

税金は表に記載の時期に適用されます。

以下の表は、個人投資者の源泉徴収時の税率であり、課税方法等により異なる場合があります。

#### 分配時

所得税及び地方税	配当所得として課税 普通分配金に対して20.315%
----------	-------------------------------

#### 換金(解約)時及び償還時

所得税及び地方税	譲渡所得として課税 換金(解約)時及び償還時の差益(譲渡益)に対して20.315%
----------	--

※外国税額控除の適用となった場合には、分配時の税金が上記と異なる場合があります。

※法人の場合は上記とは異なります。

※税法が改正された場合等には、税率等が変更される場合があります。税金の取扱いの詳細については、税務専門家等にご確認されることをお勧めします。

※少額投資非課税制度「愛称:NISA(ニーサ)」をご利用の場合

少額投資非課税制度「NISA(ニーサ)」は、少額上場株式等に関する非課税制度であり、一定の額を上限として、毎年、一定額の範囲で新たに購入した公募株式投資信託等から生じる配当所得および譲渡所得が無期限で非課税となります。

ご利用になれるのは、販売会社で非課税口座を開設し、税法上の要件を満たした公募株式投資信託等を購入するなど、一定の条件に該当する方が対象となります。詳しくは、販売会社にお問い合わせください。

※上記は、2026年2月末現在のものです。

## (参考情報) 総経費率

直近の運用報告書の対象期間(2025年8月16日～2026年2月16日)における当ファンドの総経費率(年率換算)は以下の通りです。

総経費率(①+②)	①運用管理費用の比率	②その他費用の比率
1.66%	1.49%	0.16%

※上記は、対象期間の運用報告書に記載されている総経費率(原則として、購入時手数料、売買委託手数料および有価証券取引税は含まれていません。)です。

※当ファンドが上場投資信託(ETF)および上場不動産投資信託(REIT)に投資している場合、当該ETFおよびREITの管理費用等は含まれていません。

※計算方法等の詳細は、対象期間の運用報告書(全体版)をご覧ください。なお、新たな対象期間にかかる運用報告書が作成され、上記の総経費率が更新されている場合があります。

運用報告書は、委託会社のホームページ(<https://www.smd-am.co.jp/fund/unpo/>)から検索いただけます。



三井住友DSアセットマネジメント